

סקירה כלכלית שבועית

25 ביוני 2017

עיקרים

בארץ:

- המיקוד השבועי עוסק במאפייני בעלי "רכב צמוד" בישראל. על פי האומדן, בשנת 2017, 350 אלף שכירים, שהם כ- 10 אחוזים מכלל השכירים, נהנו מרכב צמוד.
- בעל רכב צמוד טיפוסי הוא גבר, בן 35-54, המשתכר הכנסה גבוהה ומתגורר באזור המרכז. במוצע, בעל רכב צמוד משתכר 30,000 ש"ח לחודש, פי 3.7 משכיר שאינו בעל רכב צמוד.
- על כל אישה המחזיקה ברכב צמוד, ישנם כ- 4 גברים המחזיקים ברכב צמוד.
- זקיפת ההטבה בישראל היא גבוהה, בהשוואה לשאר מדינות ה-OECD. עד שנת 2007, הזקיפה בישראל הייתה נמוכה משווי ההטבה האמתי, דבר שגרם לביקוש יתר לרכב צמוד וכפועל יוצר לגידול בנסועה, בפקקים ובזיהום האוויר. כדי לצמצם את עיוותי המס, הועלה בשנת 2008 שווי השימוש ברכב צמוד.
- מחזיקי רכב צמוד שילמו מסים בהיקף של כ- 5.6 מיליארד ש"ח בגין זקיפת שווי ההטבה, לעומת 3.4 מיליארד ש"ח לפי שווי השימוש המופחת שנהג עד לשנת 2007, כך שהעלות שווי השימוש בשנת 2008 הכבידה את נטל המס על בעלי רכב צמוד ב-2.2 מיליארד ש"ח.
- לפי האומדן השני לנתוני החשבונות הלאומיים, ברבעון הראשון של שנת 2017 נרשמה צמיחה של 1.2 אחוזים בקצב שנתי ביחס לרבעון הקודם, נמוך מנתוני הצמיחה שהוערכו באומדן המוקדם. הנתון מהווה האטה בקצב הצמיחה בהשוואה לקצב שנרשם החל מהרבעון השלישי של 2015.
- ההתכווצות (ביחס לרבעון הקודם) שנרשמה בצריכה הפרטית ובהשקעה בנכסים קבועים הכבידה, באופן ניכר, על הצמיחה. עם זאת התכווצות זו מיוחסת, ברובה המוחלט, לירידה בהיקף רכישת כלי רכב חדשים.
- ההאטה בקצב הצמיחה באה לידי ביטוי בכל הרכיבים המרכזיים של התוצר.
- נתוני שוק העבודה לחודש מאי מצביעים על יציבות יחסית בשוק העבודה, חרף הגידול המינורי באבטלה. התמונה החיובית המתקבלת משוק העבודה מתבטאת ביציבות יחסית של נתוני שוק העבודה ברמות טובות בקנה מידה היסטורי.
- כך, בחודש מאי נרשמה עלייה מזערית בשיעורי התעסוקה וההשתתפות. מנגד, חלה עלייה בשיעור האבטלה וביעור המועסקים במשרה חלקית.
- שיעור התעסוקה מצוי ברמה גבוהה בקנה מידה היסטורי ובהשוואה בינלאומית, ולצדו מצוי שיעור האבטלה ברמה נמוכה, הקרובה לרמה של תעסוקה מלאה.

סקירה כלכלית שבועית

25 ביוני 2017

- מגמה דומה נרשמה בחודש מאי בשיעורי האבטלה, ההשתתפות והתעסוקה בגילאי העבודה העיקריים (25-64), אשר רשמו כולם גידול מזערי.
- מדד הייצור התעשייתי רשם בחודש אפריל עלייה לכדי רמת שיא.
- מדד פדיון ענפי הכלכלה רשם בחודש אפריל עלייה לכדי רמת שיא.
- הגידול הקל ביצוא הסחורות בחודש מאי בא לידי ביטוי בעלייה קלה ביצוא ליעדי היצוא העיקריים. כתוצאה מכך, משקל היצוא לאיחוד האירופי, ארה"ב ואסיה, מכלל היצוא הישראלי, שמר על יציבות יחסית.
- בחודש אפריל 2017 נרשמה עלייה בהיקף יצוא השירותים (ללא חברות הזנק), לכדי רמת שיא.
- מדד מנהלי הרכש של בנק הפועלים רשם בחודש מאי עלייה מהירה. רמת המדד מצביעה, זה חודש אחד עשר ברציפות, על התרחבות בפעילות הכלכלית. רכיבי המדד משקפים את מבנה הצמיחה של המשק המבוסס כיום על ביקושים מקומיים.
- רמת מדד מנהלי הרכש דומה לממוצע העולמי.

סקירה כלכלית שבועית

25 ביוני 2017

בעולם:

- מדד מנהלי הרכש של MARKIT למגזר הייצור בגוש האירו רשם, לפי האומדן המוקדם, עלייה בחודש יוני 2017, אולם המדד המקביל לענפי השירותים רשם ירידה חדה ומהירה מהתחזיות.
- נתוני שני המדדים, על אף הירידה במדד לענף השירותים בחודשיים האחרונים, מצביעים על כי קצב הצמיחה ברבעון השני היה המהיר ביותר מאז שנת 2011.

סקירה כלכלית שבועית

25 ביוני 2017

תוכן עניינים

5	המיקוד השבועי - מאפייני בעלי "רכב צמוד" בישראל
14	בארץ
14	החשבונות הלאומיים
15	שוק העבודה
17	פעילות ריאלית
19	סחר חוץ
20	הלכי רוח
21	בעולם
21	אירופה

שיעורי השינוי המוצגים בסקירה זו הם בניכוי עונתיות; שיעורי השינוי החודשיים הם לעומת חודש קודם; חישוב שיעורי השינויים הרבעוניים מתייחס לחודשים הזמינים ברבעון¹; ושיעור השינוי ב-12 החודשים האחרונים מתבסס על נתונים מקוריים.

¹ לדוגמה, אם קיימים נתונים לחודשים אפריל ומאי 2016 בלבד, נחשב את שיעור השינוי של ממוצע חודשים אלו לעומת ממוצע החודשים ברבעון הראשון של 2016.

המיקוד השבועי

מאפייני בעלי "רכב צמוד" בישראל

מבוא

רכב צמוד לעובד שכיר הוא רכב נוסעים פרטי, בבעלות חברה או מושכר מחברת לסינג, שהועמד לרשות אותו עובד לצרכיו הפרטיים או לשימוש מעורב עסקי ופרטי. בגין השימוש הפרטי, נוספת להכנסה החייבת במס של העובד זקיפת שווי הטבה.

עד שנת 2007, הזקיפה הייתה נמוכה משווי ההטבה האמתי, דבר שגרם לביקוש יתר לרכב צמוד וכפועל יוצר לגידול בנסועה, בפקקים ובזיהום האוויר. כדי לצמצם את עיוותי המס, הועלה בשנת 2008 שווי השימוש ברכב צמוד.

מיקוד זה בא לתאר את אוכלוסיית מחזיקי הרכב הצמוד ולאמוד את היקף המס שהם נדרשים לשלם. כל הנתונים הם בערכים של שנת 2017.

מקור הנתונים

הנתונים נלקחו ממודל המס של מינהל הכנסות המדינה באגף הכלכלן הראשי. מודל המס הינו מדגם של כלל האוכלוסייה העובדת בישראל, ומכיל נתונים על ההכנסות החייבות במס, ברמה השנתית, לפי מקור הכנסה, כולל זקיפת שווי שימוש ברכב צמוד. כמו כן, המודל כולל נתונים אישיים של הנישומים (מספר חודשי עבודה, גיל, מין, יישוב מגורים וכדו').

עיקרי הממצאים

- על פי האומדן, בשנת 2017, כ-350 אלף נישומים נהנו מרכב צמוד.
- בממוצע, כ-10 אחוזים מכלל אוכלוסיית השכירים הם בעלי רכב צמוד. שיעור זה הולך וגדל עם רמת ההכנסה – מפחות מ-5 אחוזים עד העשירון השביעי, ל-11 אחוזים בעשירון השמיני ול-26 אחוזים בעשירון התשיעי. בעשירון העליון, 50% מהשכירים הם בעלי רכב צמוד.
- לרשות העשירוניים העליונים עומד גם רכב יקר יותר. בממוצע, מחיר הרכב הצמוד הינו 138 אלף ש"ח והוא עולה מכ-70 אלף ש"ח בעשירוניים הנמוכים ועד 163 אלף ש"ח בעשירון העליון.
- בממוצע, בעל רכב צמוד משתכר 30,000 ש"ח לחודש, פי 3.7 משכיר שאיננו בעל רכב צמוד המשתכר בממוצע כ-8,000 ש"ח לחודש בלבד.
- מחזיקי רכב צמוד שילמו מסים בהיקף של כ-5.6 מיליארד ש"ח בגין זקיפת שווי הטבה, לעומת 3.4 מיליארד ש"ח לפי שווי השימוש המופחת שנהג עד לשנת 2007, כך שהעלאת שווי השימוש בשנת 2008 הכבידה את נטל המס על בעלי רכב צמוד ב-2.2 מיליארד ש"ח.
- בעל רכב צמוד טיפוסי הוא גבר, בן 35-54, המתגורר באזור המרכז.
- שכחות בעלי רכב צמוד גבוהה מהממוצע באזור המרכז ונמוכה מהממוצע בפרפריה – 12 אחוזים מהשכירים במרכז בעלי רכב צמוד ורק 7 אחוזים בפרפריה. כמו כן נמצא שעלות הרכב הצמוד במרכז גבוהה ב-10 אחוזים מעלות הרכב הצמוד בפרפריה.

המיקוד השבועי

מאפייני בעלי "רכב צמוד" בישראל

- בני 35-54 מחזיקים ב- 57 אחוזים מהרכבים הצמודים למרות שהם מהווים כ- 39 אחוזים בלבד מכלל אוכלוסיית השכירים. בשכבת גיל זו, 14 אחוזים מהאוכלוסייה מחזיקים ברכב צמוד.
- מחיר הרכב הצמוד עולה עם גיל המחזיק ברכב – מפחות מ-100 אלף ש"ח בקרב בני 30 ומטה ועד למעלה מ-150 אלף ש"ח בקרב בני 55 ומעלה.
- על כל אישה המחזיקה ברכב צמוד, ישנם כ- 4 גברים המחזיקים ברכב צמוד. כמו כן מחיר הרכב המוחזק על ידי גברים גבוה ב- 9 אחוזים בממוצע ממחיר הרכב המוחזק על ידי נשים.
- מחירים של מחצית מהרכבים הצמודים נע בין 120 אלף ש"ח ל-150 אלף ש"ח. מחירים של 23 אחוזים מהרכבים הצמודים עולה על 150 אלף ש"ח.
- שיעור שווי השימוש ממחיר הרכב בישראל הוא בין הגבוהים, בקרב שאר מדינות ה-OECD.

התפלגות מחזיקי הרכב הצמוד בהשוואה לכלל האוכלוסייה, לפי עשירונים

על פי האומדן, בשנת 2017, אוכלוסיית השכירים, הכוללת מנהלי חברות, מנתה כ- 3.5 מיליון. מתוך אוכלוסייה זו, כ- 350 אלף נישומים נהנו מרכב צמוד, מתוכם 67 אלף מנהלי חברות ושכירים שנדרשו או התנדבו להגיש דו"ח שנתי למס הכנסה ועוד 283 אלף שכירים שלא נדרשו למלא דו"ח שנתי ושהמידע אודותיהם מקורו בדיווח המעסיקים.

מכך יוצא שכ- 10 אחוזים מכלל אוכלוסיית השכירים הם בעלי רכב צמוד. שיעור זה הולך וגדל עם רמת ההכנסה – מפחות מ- 5 אחוזים מהשכירים המשתייכים לשבעת העשירונים הנמוכים, ל-11 אחוזים מהשכירים בעשירון השמיני ול- 26 אחוזים בעשירון התשיעי. בעשירון העליון, 50 אחוזים מהשכירים הם בעלי רכב צמוד. תמונה דומה עולה מהתפלגות בעלי רכב צמוד לפי עשירונים – רק 14 אחוזים משתייכים לעשירונים 1 עד 7 בעוד ש- 48 אחוזים משתייכים לעשירון העליון לבדו.

לרשות העשירונים העליונים עומד גם רכב יקר יותר. בממוצע, מחיר הרכב הצמוד הינו 138 אלף ש"ח והוא עולה מכ-70 אלף ש"ח בעשירונים הנמוכים ועד 163 אלף ש"ח בעשירון העליון. יש לציין שאין במודל המס נתונים ישירים על מחירים של הרכבים הצמודים וכן אין נתונים על סוג המנוע ועל מספר החודשים שהרכב הועמד לרשות העובד. אולם, כיוון שזקיפת שווי שימוש לחודש לרכב עם מנוע בנזין היא 2.48 אחוזים מערך הרכב (לרכב היברידי או חשמלי מופחת מזה סכום של כ- 500 ש"ח או כ- 1,000 ש"ח, בהתאמה), ניתן לחלץ את ערך הרכב מתוך שווי השימוש השנתי שנזקף לעובד, בהנחה שהרכב הינו עם מנוע בנזין ושמספר החודשים שהרכב הועמד לרשות העובד זהה למספר חודשי עבודתו. אם הנחות אלה לא מתקיימת, מתקבל אומדן חסר של מחיר הרכב.

לדוגמה אם ידוע שעובד עבד שמונה חודשים בשנה ולו זקיפת שווי שימוש שנתי של 25,800 ש"ח, מתקבל ערך רכב של כ-130,000 ש"ח. אם הרכב היברידי או חשמלי או אם הוא הועמד לרשות העובד תקופה קצרה יותר, מחיר הרכב גבוה יותר.

המיקוד השבועי

מאפייני בעלי "רכב צמוד" בישראל

הריכוזיות של בעלי רכב צמוד בעשירונים העליונים מתבטאת גם בשכר הממוצע שלהם - בממוצע, בעל רכב צמוד משתכר 30,000 ש"ח לחודש, פי 3.7 משכיר שאינינו בעל רכב צמוד, המשתכר כ-8,000 ש"ח לחודש בלבד.

זקיפת שווי שימוש ברכב צמוד עומדת על כ-3,200 ש"ח לחודש, בממוצע, ומהווה כ-11 אחוזים מההכנסה החודשית הכוללת של 30,000 ש"ח. זקיפת שווי שימוש הולכת וגדלה בעשירונים הגבוהים, שכן מחד מחיר הרכב עולה, כאמור, עם העשירונים וכן עולה מספר החודשים בשנה שהרכב הועמד לרשות העובד.

לוח ש1: בעלי רכב צמוד, לפי עשירונים

הכנסה חודשית ממוצעת לשכירים ללא רכב צמוד (בש"ח)	שכירים בעלי רכב צמוד					עשירונים
	ממוצע מחיר רכב (באלפי ש"ח)	הכנסה חודשית (בש"ח)		מספר בעלי רכב צמוד		
		מזה: שווי שימוש זקיפת	סך ההכנסה	מכלל	%-כ השכירים	
1,067	64	372	1,208	0%	1	1
2,259	70	607	2,328	1%	3	2
3,560	64	845	3,595	1%	4	3
4,822	69	1,118	4,872	1%	5	4
6,100	72	1,307	6,148	2%	7	5
7,641	82	1,633	7,727	3%	11	6
9,626	96	2,080	9,740	5%	18	7
12,600	116	2,671	12,928	11%	41	8
17,968	131	3,149	18,614	26%	91	9
33,402	163	3,918	47,100	50%	168	10
8,049	138	3,235	30,021	10%	350	סה"כ

מקור: שע"מ ועיבודי אגף הכלכלן הראשי

המיקוד השבועי

מאפייני בעלי "רכב צמוד" בישראל

גביית מסים ישירים בגין זקיפת רכב צמוד

עד שנת 2007 חושבה הזקיפה כתוספת סכום שקלי להכנסה לפי דרגת שווי הרכב. כלל הרכבים דורגו לשבע קטגוריות, ולכל קטגוריה נזקף שווי שימוש קבוע. לאחר הרפורמה חישוב זקיפת שווי שימוש ברכב שונה לחישוב ליניארי (ראה פירוט בנספח).

מסימולציה של מודל המס, עולה שעל פי שווי השימוש שהיה נהוג בשנת 2007 (בתוספת קידום מחירים לשנת 2017), בעלי רכב צמוד היו נדרשים בשנת 2017 לשלם מס של 3.4 מיליארד ש"ח על זקיפת שווי שימוש. בפועל, על פי שווי שימוש הנהוג ב-2017, הם שילמו מס של 5.6 מיליארד ש"ח. העלאת שווי השימוש הכבידה לכן את הנטל ב-2.2 מיליארד ש"ח, לפי הפירוט הבא: תוספת של 1.7 מיליארד ש"ח במס הכנסה ותוספת של 0.5 מיליארד ש"ח בחלק העובד בדמי ביטוח לאומי ובמס בריאות. אומדנים אלה לא כוללים את התוספת בחלק המעביד של דמי ביטוח לאומי המוערכת בכ-0.2 עד 0.3 מיליארד ש"ח.

לוח 2: גביית מסים ישירים (מס הכנסה, ביטוח לאומי ומס בריאות) בגין זקיפת רכב צמוד בשנת 2017, לפי שיטה ישנה וחדשה (במיליארדי ₪)

מס הכנסה	מס	סך מסים	ביטוח לאומי
על פי השיטה שהייתה נהוגה עד 2007	2.59	3.41	0.82
על פי שווי שימוש עכשווי	4.28	5.58	1.30
תוספת רפורמה	1.69	2.17	0.48

מקור: שעי"מ ועיבודי אגף הכלכלן הראשי

התפלגות בעלי הרכב הצמוד לפי אזורי מגורים וגיל, בהשוואה לשאר האוכלוסייה

- באזור ה"מרכז-פריפריה", הכולל ירושלים, חיפה ויהודה ושומרון, אין הבדל משמעותי בין אחוז בעלי הרכב הצמוד לכלל האוכלוסייה. לעומת זאת באזור המרכז גרים 55.5 אחוזים מבעלי הרכב הצמוד לעומת 44.2 אחוזים בלבד בכלל האוכלוסייה, ואילו אזור הפריפריה מיוצג בחסר ובו מתגוררים רק 22.8 אחוזים ממחזיקי הרכב הצמוד לעומת 31.7 אחוזים מכלל האוכלוסייה. בהתאם לכך, עולה ש-12 אחוזים מהשכירים הם בעלי רכב צמוד במרכז לעומת 7 אחוזים בפריפריה.
- שווי רכב ממוצע באזור המרכז הוא 142 אלף ש"ח, גבוה ב-5 אחוזים משווי רכב באזור ה"מרכז - פריפריה", וב-10 אחוזים משווי הרכב באזור הפריפריה.
- בני 35-54 מחזיקים ב-57 אחוזים מהרכבים הצמודים למרות שהם מהווים כ-39 אחוזים בלבד מכלל אוכלוסיית השכירים. בשכבת גיל זו, 14 אחוזים מהאוכלוסייה מחזיקים ברכב צמוד.

המיקוד השבועי

מאפייני בעלי "רכב צמוד" בישראל

- מחיר הרכב הצמוד עולה עם גיל המחזיק ברכב – מפחות מ- 100 אלף ש"ח לבני 30 ומטה ועד מעל 150 אלף ש"ח לבני 55 ומעלה.

לוח 3: התפלגות בעלי רכב צמוד ומחיר הרכב, לפי אזורי מגורים

ממוצע מחיר רכב (באלפי ש"ח)	בעלי רכב צמוד כ- % מכלל השכירים	התפלגות באחוזים			אזור מגורים
		סה"כ אוכלוסייה	שכירים ללא רכב צמוד	שכירים בעלי רכב צמוד	
142	12%	44.2%	43.1%	55.5%	מרכז
139	13%	25.9%	25.0%	35.9%	מרכז
148	10%	18.2%	18.1%	19.6%	תל אביב
135	9%	24.1%	24.4%	21.6%	"מרכז-פריפריה"
134	6%	8.7%	9.0%	5.6%	ירושלים
136	9%	12.0%	12.0%	11.9%	חיפה
132	11%	3.4%	3.4%	4.1%	יו"ש
129	7%	31.7%	32.5%	22.8%	פריפריה
129	7%	15.3%	15.7%	11.8%	צפון
128	8%	13.3%	13.5%	10.8%	דרום
177	1%	3.1%	3.4%	0.2%	אחר
138	10%	100.0%	100.0%	100.0%	סה"כ

מקור: שעי"מ ועיבודי אגף הכלכלן הראשי.

המיקוד השבועי

מאפייני בעלי "רכב צמוד" בישראל

לוח ש4: התפלגות בעלי רכב צמוד ומחיר הרכב, לפי גילאים

ממוצע ערך רכב (באלפי ש"ח)	בעלי רכב צמוד כ- % מכלל השכירים	התפלגות באחוזים			גיל
		סה"כ אוכלוסייה	שכירים ללא רכב צמוד	שכירים בעלי רכב צמוד	
68	2%	13.6%	14.6%	2.4%	עד 24
91	5%	12.2%	12.8%	6.2%	25-29
107	10%	11.9%	11.9%	12.4%	30-34
128	15%	22.2%	21.1%	33.9%	35-44
141	13%	16.6%	16.0%	23.5%	45-54
150	12%	13.6%	13.3%	16.8%	55-64
162	6%	6.4%	6.6%	4.3%	65-74
187	2%	3.4%	3.7%	0.6%	מעל 75
138	10%	100.0%	100.0%	100.0%	סה"כ

מקור: שעי"מ ועיבודי אגף הכלכלן הראשי

התפלגות בעלי רכב צמוד לפי מגדר ושווי רכב

- מתוך 350 אלף שכירים בעלי רכב צמוד, 78 אחוזים הם גברים ו- 22 אחוזים נשים. במונחי שכחות של בעלי רכב צמוד, נמצא ש- 14 אחוזים מהגברים בעלי רכב צמוד לעומת 4 אחוזים בלבד בקרב הנשים.
- מחיר הרכב השכיח בקרב שני המינים נע בין 120 ל-150 אלף ₪.
- לא רק שאחוז הגברים בעלי רכב צמוד גבוה לעומת אחוז הנשים, הם גם מחזיקים ברכב יקר יותר ב- 9 אחוזים לעומת מחיר הרכב הממוצע המוחזק על ידי נשים.

לוח ש5: התפלגות בעלי רכב צמוד, לפי מגדר וערך רכב

כלל האוכלוסייה		נשים		גברים		ערך רכב (באלפי ש"ח)
התפלגות בעלי רכב	מס' בעלי רכב צמוד (באלפים)	התפלגות בעלי רכב	מס' בעלי רכב צמוד (באלפים)	התפלגות בעלי רכב	מס' בעלי רכב צמוד (באלפים)	
19.5%	68	20.6%	16	19.2%	53	עד 100
7.2%	25	9.2%	7	6.7%	18	100 - 120
50.7%	177	51.2%	39	50.5%	139	120 - 150
22.6%	79	19.0%	14	23.6%	65	מעל 150
100.0%	350	100.0%	76	100.0%	275	סה"כ

מקור: שעי"מ ועיבודי אגף הכלכלן הראשי

המיקוד השבועי

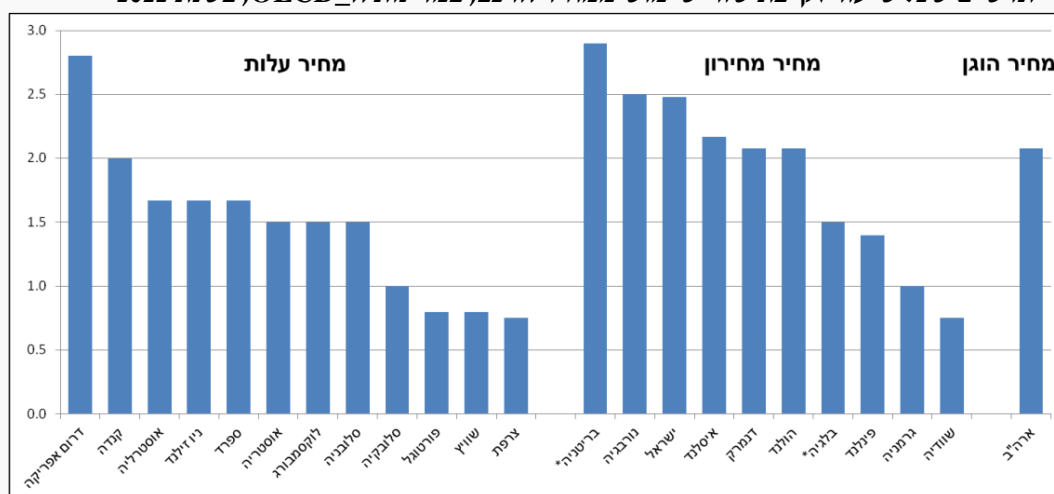
מאפייני בעלי "רכב צמוד" בישראל

השוואה בינלאומית

בישראל, כאמור, שווי השימוש הוא אחוז ממחיר המכירון של הרכב (List price). מתוך קבוצה של 22 מדינות ב-OECD (ועוד דרום אפריקה), 10 מדינות קובעות את שווי השימוש על פי מחיר המכירון של הרכב, ובניהן כאמור, גם ישראל. 12 מדינות קובעות את שווי השימוש על פי מחיר עלות, שהוא המחיר ששולם על הרכב למעשה, בעוד שבארה"ב שווי השימוש נקבע לפי מחיר הוגן (ראה תרשים ש1).

בישראל מוטל שיעור שווי שימוש של 2.48% שהוא אחד מהגבוהים בעולם. בדרום אפריקה השיעור הוא אומנם 2.8% אך הוא ממחיר עלות שהוא נמוך ממחיר המכירון. בין המדינות הקובעות את שווי השימוש על פי מחיר המכירון, כמו בישראל, השיעור בנורבגיה דומה לשיעור הישראלי – 2.5% ורק בבריטניה השיעור גבוה יותר – 2.9%, אך במדינה זו (ועוד בבלגיה) נקבעים שיעורים מופחתים, עד ל-0.42% בבריטניה (ועד ל-0.33% בבלגיה) לרכבים ירוקים בעלי פליטות נמוכות.

תרשים ש1: שיעור זקיפת שווי שימוש ממחיר הרכב, במדינות ה-OECD, בשנת 2012



* בבריטניה ובבלגיה צוין השיעור מקסימלי. עבור דרגות זיהום נמוכות יותר, השיעור יורד עד ל-0.42% בבריטניה ול-0.33% בבלגיה.

מקור: OECD ועיבודי אגף הכלכלן הראשי

סיכום

כ- 10 אחוזים מהשכירים הינם בעלי רכב צמוד. בעל רכב צמוד טיפוסי הוא גבר, בן 35-54 המתגורר באזור המרכז.

עד שנת 2007, זקיפת שווי השימוש בישראל הייתה נמוכה משווי ההטבה האמתי, דבר שגרם לביקוש יתר לרכב צמוד וכפועל יוצר לגידול בנסועה, בפקקים ובזיהום אוויר. כדי לצמצם את

המיקוד השבועי

מאפייני בעלי "רכב צמוד" בישראל

עיוותי המס, הוכפל שווי השימוש ברכב צמוד, והוא כעת בין הגבוהים, בהשוואה לשאר מדינות ה-OECD.

נספח – חישוב שווי שימוש

בשנת 2008 ובשנת 2010 נכנסו לתוקף שני שינויים שהעלו את שווי השימוש ברכב צמוד ושינו את שיטת החישוב.

1. העלאת שווי השימוש בשנת 2008

עד שנת 2007, הזקיפה הייתה נמוכה משווי ההטבה האמתי, דבר שגרם לביקוש יתר לרכב צמוד וכפועל יוצר לגידול בנסועה, בפקקים ובזיהום אוויר. כדי לצמצם את עיוותי המס, הוכפל, במהלך הדרגתי בשנים 2008-2011, שווי השימוש ברכב צמוד. העלאה זו הכבידה את נטל המס על בעלי רכבים צמודים בכ-2.2 מיליארד ש"ח (ראה לוח 2).

כפי שעולה מלוח נספח, הרכבים בשנת 2007 חולקו ל-7 קבוצות על פי מחיר הרכב ולכל קבוצה נזקף שווי שימוש שקלי. לדוגמה על רכב מקבוצה 2, שעלה בין 87,000 ש"ח ל-114,000 ש"ח, נזקף שווי שימוש חודשי של 1,330 ש"ח. בערכים של שנת 2017, זוהי זקיפה של 1,590 ש"ח לחודש, על פי עליית מדד המחירים לצרכן של כ-20% בשנים 2007-2017.

לוח נספח: דרגות רכב ושווי שימוש בשנת 2007

שווי שימוש (בש"ח לחודש)		קבוצות שווי (בש"ח)		דרגות רכב
2007 במחירי 2017	2007 במחירים שוטפים	2007 במחירי 2017	2007 במחירים שוטפים	
1,400	1,170	103,900	87,000	1
1,590	1,330	136,120	114,000	2
2,080	1,740	158,800	133,000	3
2,570	2,150	180,290	151,000	4
3,620	3,030	234,020	196,000	5
4,585	3,840	334,320	280,000	6
5,780	4,840	334,321 ומעלה	280,001 ומעלה	7

מקור: שעי"מ ועיבודי אגף הכלכלן הראשי

2. מעבר לחישוב לינארי בשנת 2010

גם אחרי העלאת שווי השימוש, חלוקת הרכבים לפי 7 דרגות של מחיר וחישוב שווי שימוש שקלי על פי דרגת הרכב המשיכה להיות נהוגה עד לשנת 2010, כאשר הונהגה שיטת חישוב לינארית. על פי השיטה החדשה, נקבע שווי שימוש חודשי של 2.48% ממחיר המחירון של הרכב (עד תקרה, בערכים של שנת 2017, של 500,030 ש"ח). רכב היברידי נהנה מהקלה של 490 ש"ח לחודש בעוד שרכב חשמלי או נטען (Plug in) נהנים מהקלה של 980 ש"ח לחודש.

המיקוד השבועי

מאפייני בעלי "רכב צמוד" בישראל

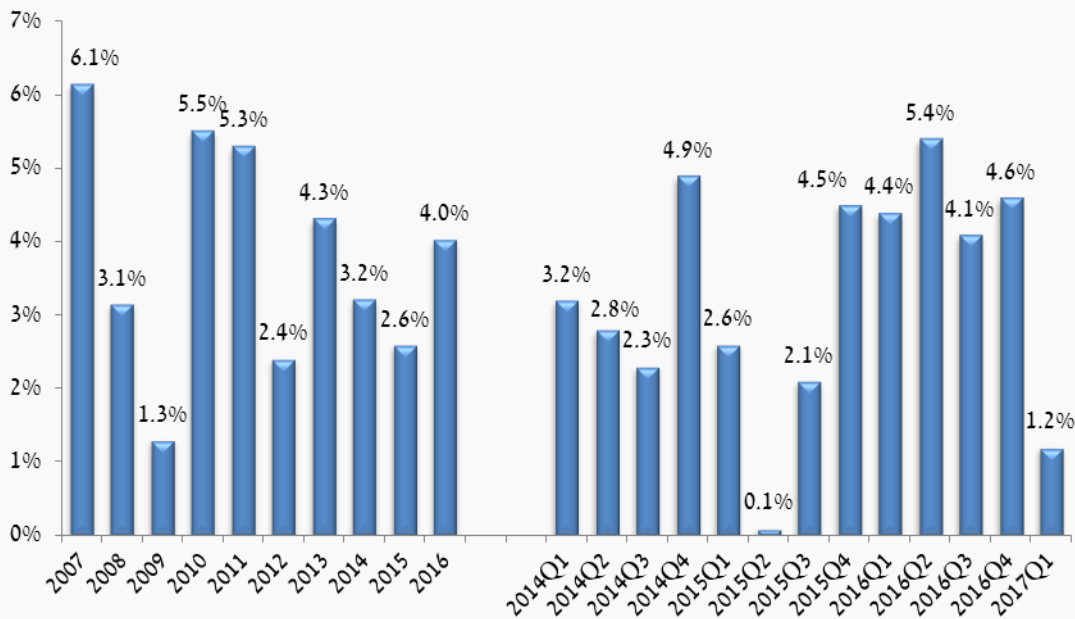
יש לציין שהמעבר לחישוב לינארי לא השפיע על גביית המסים. לדוגמה על רכב שמחירו 130,000 ש"ח בשנת 2017, והוא אינו היברידי או חשמלי, נזקף שווי שימוש של 3,224 ש"ח לחודש. על פי השיטה שהיית נהוגה עד שנת 2007, היה נזקף לאותו רכב שווי שימוש של 1,590 ש"ח בלבד

בארץ

החשבונות הלאומיים

- על פי האומדן השני, ברבעון הראשון של שנת 2017 נרשמה צמיחה של 1.2 אחוזים בקצב שנתי ביחס לרבעון הקודם, נמוך מנתון הצמיחה שהוערך באומדן הראשון (1.4 אחוזים). הנתון מהווה האטה בקצב הצמיחה בהשוואה לקצב שנרשם החל מהרבעון השלישי של 2015. לצמיחה ברבעון הראשון של השנה תרמו הגידול ביצוא (הן של סחורות והן של שירותים) לצד הצמצום ביבוא, השקעה בבנייה למגורים והגידול בהוצאה הציבורית. מנגד, הירידה (ביחס לרבעון הקודם) שנרשמה בצריכה הפרטית ובהשקעה במכונות וציוד הכבידה באופן ניכר על הצמיחה.
- הירידות בהוצאה לצריכה פרטית ובהשקעה במכונות וציוד הושפעו מנתוני רכישות כלי הרכב (בדגש על מכוניות) ברבעון הרביעי, שהיו גבוהים במיוחד נוכח הקדמת רכישת כלי רכב משיקולי מס.

תרשים א1: שיעור הצמיחה השנתית והרבעונית בתוצר
שיעורי שינוי בקצב שנתי

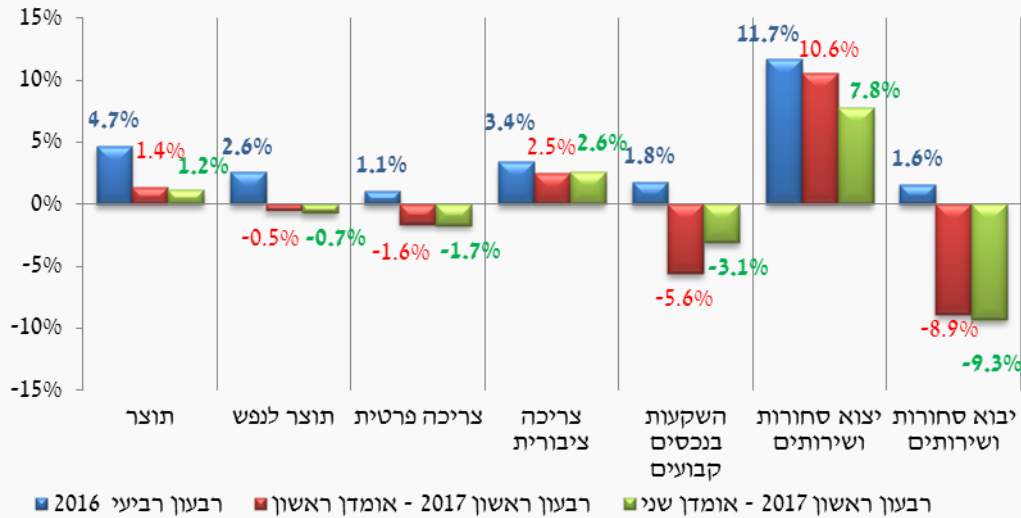


מקור: למ"ס.

- ההאטה בקצב הצמיחה באה לידי ביטוי בכל הרכיבים המרכזיים של התוצר, כאשר בכל אחד מהרכיבים נרשמה ירידה בקצבי הצמיחה ברבעון הראשון בהשוואה לרבעון הקודם (ראה תרשים א2).

בארץ

תרשים א2: שיעור הצמיחה הרבעוני בתוצר וברכיביו
שיעורי שינוי בקצב שנתי



שוק העבודה

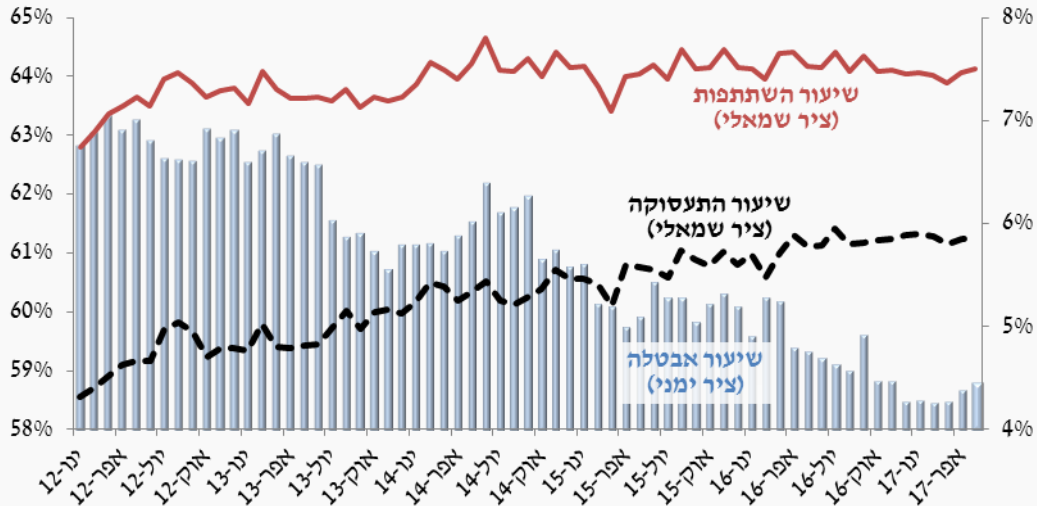
- מנתוני סקר כוח אדם לחודש מאי 2017 עולה² כי חלה יציבות יחסית בשוק העבודה, וחרף הגידול המינורי באבטלה, עדיין ניכרת התמונה החיובית, המתבטאת ביציבות יחסית של נתוני שוק העבודה ברמות טובות בקנה מידה היסטורי. יציבות זו נרשמת לאחר השיפור המשמעותי שנרשם בשוק העבודה בשנת 2016. בתוך כך, שיעור האבטלה רשם עלייה מינורית ביחס לחודש קודם, אך מוסיף להיות מצוי ברמה נמוכה. שיעור ההשתתפות רשם אף הוא עלייה מינורית ביחס לחודש קודם, והוא מוסיף להיות מצוי ברמה גבוהה. במקביל, רמת התעסוקה במשק רשמה עלייה מזערית, והיא מצויה ברמה גבוהה בקנה מידה היסטורי ובהשוואה בינלאומית³. במקביל לרמת התעסוקה הגבוהה, נרשמה עלייה בשיעור המועסקים במשרה חלקית (בהשוואה לחודש קודם).
- כאמור, שיעור התעסוקה רשם בחודש מאי עלייה מזערית לכדי 61.3 אחוזים. שיעור התעסוקה בחודש מאי גבוה מהממוצע החודשי שנרשם ברבעון הראשון של 2017. רמת התעסוקה במשק נותרה ברמה גבוהה בקנה מידה היסטורי ובהשוואה בינלאומית.

² נתוני סקר כוח אדם הינם נתונים חודשיים, ועשויים לחול שינויים משמעותיים בנתונים אלו.

³ כל העליות המדוברות קטנות מ-0.1 נקודת אחוז.

בארץ

תרשים א3: שיעור ההשתתפות, שיעור התעסוקה ושיעור האבטלה אחוזים



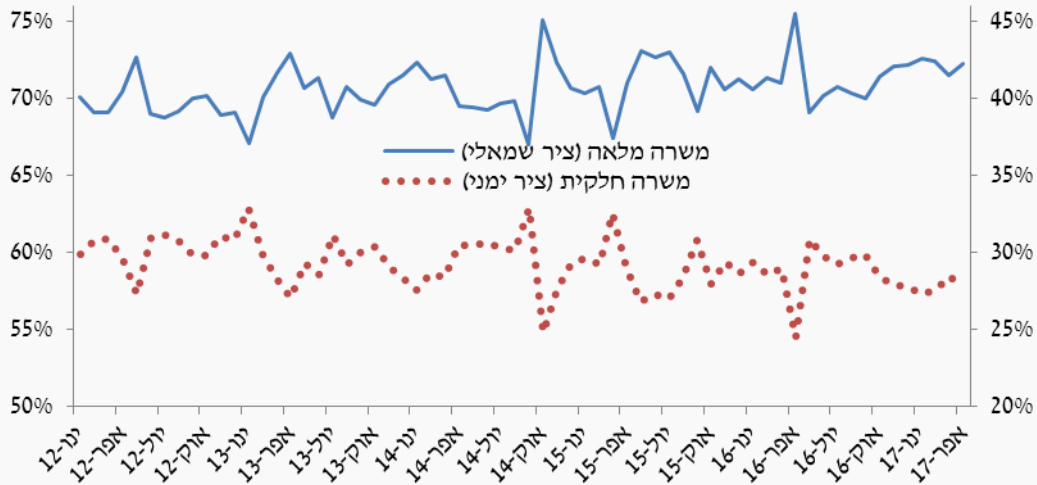
מקור: למ"ס

- העלייה המזערית בשיעור התעסוקה מבטאת עלייה קלה בשיעור ההשתתפות (מ- 64.06 אחוזים בחודש אפריל לרמה של 64.13 אחוזים במאי), במקביל לעלייה מינורית בשיעור האבטלה לכדי 4.46 אחוזים (בהשוואה ל- 4.40 אחוזים בחודש אפריל - ראה תרשים א3). שיעור האבטלה מצוי ברמה נמוכה היסטורית, הקרובה, ככל הנראה, לרמה של תעסוקה מלאה.
- הגידול הקל בשיעור האבטלה נבע מעלייה של כ- 3.0 אלפי איש במספר הבלתי מועסקים, זאת לצד עלייה של כ- 8.1 אלפי איש במספר המועסקים. נתונים אלה ביטאו עלייה של 11.1 אלפי איש במספר המשתתפים.
- העלייה במספר המועסקים באה לידי ביטוי בעלייה במספר המועסקים במשרה חלקית, לצד ירידה במספר המועסקים במשרה מלאה. כתוצאה מכך נרשמה ירידה של 1.3 נקודות אחוז בשיעור המועסקים במשרה מלאה, ביחס לחודש אפריל, לכדי 70.6 אחוזים מסך המועסקים⁴.

⁴ בניכוי הנעדרים זמנית.

בארץ

תרשים 4: שיעור המועסקים במשרה מלאה ובמשרה חלקית
שיעור מסך המועסקים



מקור: למ"ס

- בקרב גילאי העבודה העיקריים (25-64) נרשמה מגמה דומה. שיעור התעסוקה רשם עלייה מזערית לרמה של 77.0 אחוזים, לצד עלייה מינורית בשיעור האבטלה. זאת על רקע הגידול המינורי בשיעור ההשתתפות לכדי 80.1 אחוזים. שיעור האבטלה, בגילאי העבודה העיקריים, מצוי ברמה נמוכה של 3.9 אחוזים.

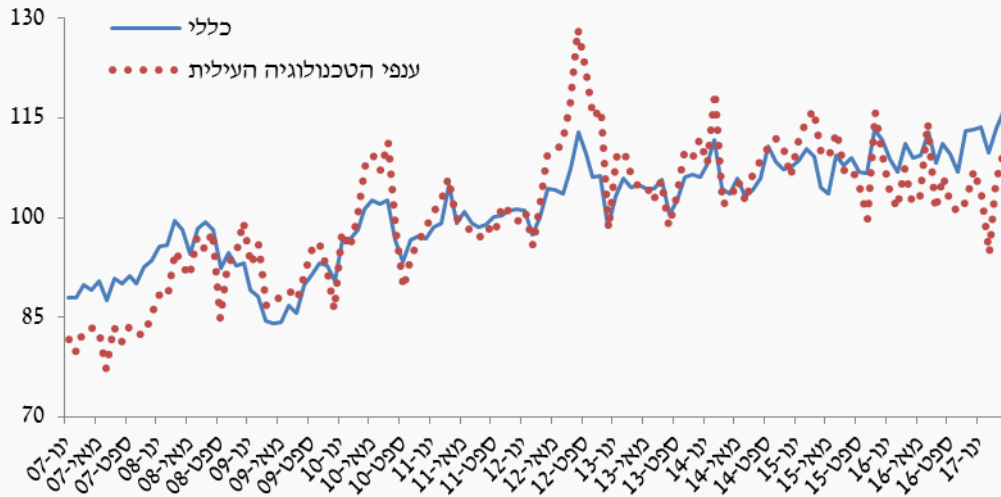
פעילות ריאלית

- מדד הייצור התעשייתי רשם בחודש אפריל 2017 עלייה של 2.3 אחוזים, המשך לעלייה המהירה שנרשמה בחודש מרץ⁵. עלייתו של המדד בחודש אפריל מיוחסת ברובה לעלייה המהירה של המדד ברמות הטכנולוגיה הגבוהות. כך, רשמו ענפי הטכנולוגיה העילית והמעורבת עליות של כ-4.0 אחוזים, אשר קוזזו חלקית בשל הנסיגה בענפי הטכנולוגיה המסורתית. כתוצאה מהעלייה, המדד הכולל מצוי ברמת שיא (בעוד שהמדד לענפי הטכנולוגיה העילית, על אף העלייה המהירה, עודנו נמוך מרמת השיא שנרשמה באוגוסט 2012).

⁵ נתוני חודש מרץ עודכנו כלפי מעלה לכדי עלייה של 3.5 אחוזים.

בארץ

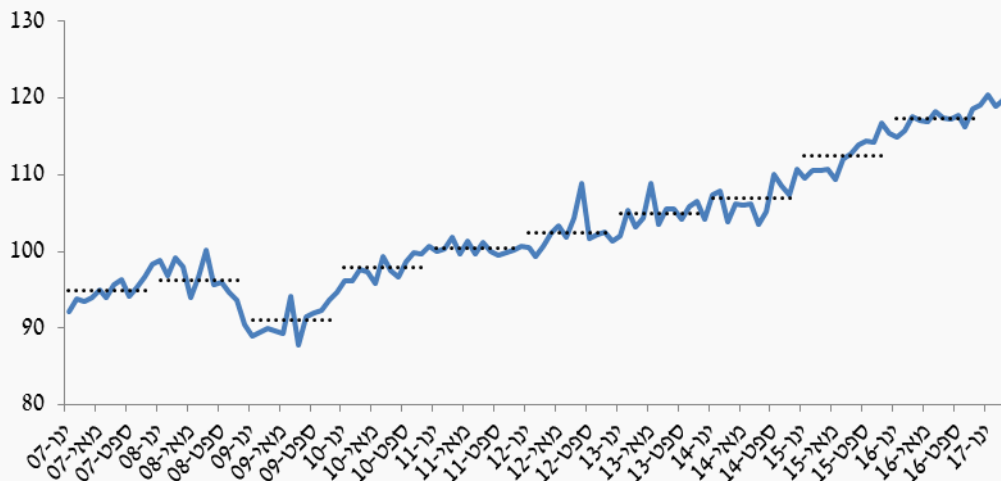
תרשים 5: מדד היצור התעשייתי
במחירים קבועים, ממוצע 2011 = 100



מקור: למ"ס

- מדד פדיון ענפי הכלכלה רשם בחודש אפריל עלייה של 1.3 אחוזים, המשך לעלייה דומה שנרשמה בחודש מרץ⁶. כתוצאה מהעלייה המדד מצוי ברמת שיא. עליית המדד בחודש אפריל באה לידי ביטוי בשבעה מתוך שלושה עשר ענפי הכלכלה. הענף הכלכלי המרכזי במדד – תעשייה, כרייה וחציבה רשם עלייה של 3.8 אחוזים.

תרשים 6: מדד פדיון ענפי הכלכלה
במחירים קבועים, ממוצע 2011 = 100



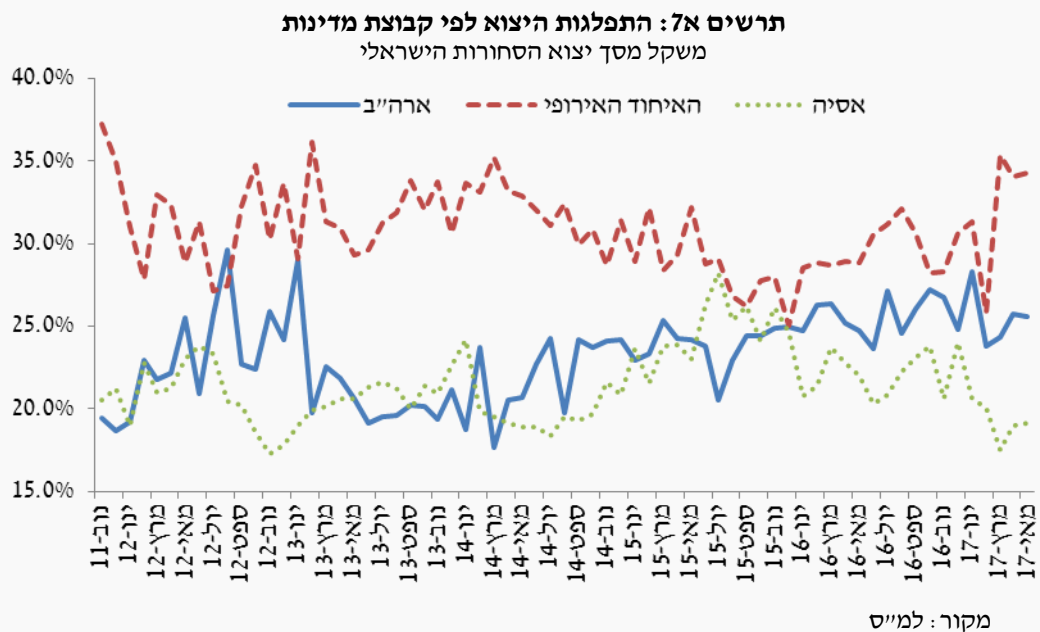
מקור: למ"ס

⁶ נתוני מרץ 2017 עודכנו כלפי מעלה ומצביעים על עלייה של 1.4 אחוזים.

בארץ

סחר חוץ⁷

- הגידול הקל ביצוא הסחורות בחודש מאי (עלייה של 0.8 אחוז – ראה/ראי סקירה שבועית מיום 18.06.2017), בא לידי ביטוי בעלייה ביצוא לכל יעדי היצוא. העלייה מהווה המשך תיקון לרמות השפל שנרשמו בחודש פברואר. כתוצאה מכך, נרשמה יציבות יחסית במשקל היצוא הישראלי לאיחוד האירופי, ארה"ב ואסיה מסך היצוא הישראלי (34.3, 25.6 ו- 19.1 אחוזים, בהתאמה). משקל היצוא לאיחוד האירופי מצוי ברמה גבוהה מאד ביחס לשנים האחרונות בעוד משקל היצוא לאסיה מצוי ברמה נמוכה יחסית.

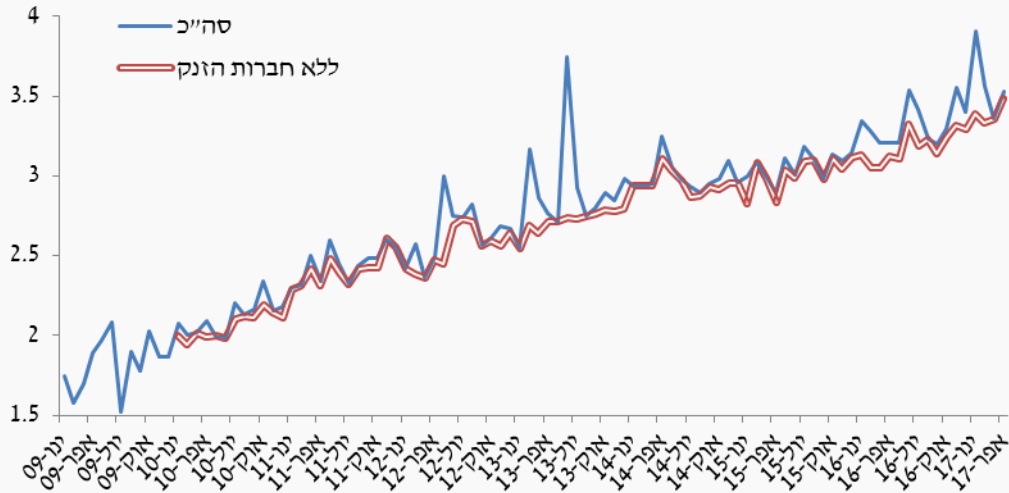


- היקף יצוא השירותים (ללא חברות הזנק) הסתכם בחודש אפריל 2017 ב- 3.48 מיליארדי דולרים, נתון המשקף עלייה של 3.7 אחוזים, בהשוואה לרמה שנרשמה בחודש מרץ, לכדי רמת שיא. העלייה בחודש אפריל הושפעה מעלייה מהירה ביצוא שירותים עסקיים אחרים (בעיקר בענפי הטכנולוגיה העילית), יצוא שירותי תחבורה אחרים, ומעלייה מהירה ביצוא שירותי תיירות.

⁷ כל הנתונים הינם בדולרים שוטפים, ולא כוללים אניות, מטוסים ויהלומים, אלא אם צוין במפורש אחרת.

בארץ

תרשים 8: יצוא השירותים
במחירים קבועים, ממוצע 2011 = 100

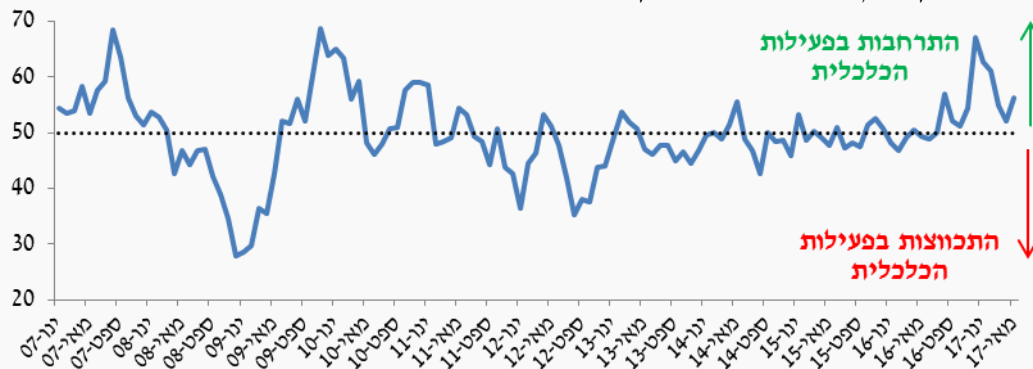


מקור: למ"ס

הלכי רוח

- מדד מנהלי הרכש של בנק הפועלים רשם בחודש מאי עלייה מהירה של 4.2 נקודות, בהשוואה לחודש קודם, לכדי 56.2 נקודות. בכך, רשם המדד עלייה לראשונה בשנת 2017, זאת לאחר ארבעה חודשי ירידות מרמת השיא שנרשמה בדצמבר 2016 (אז רשם המדד את רמתו הגבוהה ביותר מזה שבע שנים). על אף העלייה, עד כה בשנת 2017 רשם המדד ירידה של 11.0 נקודות מדד. עם זאת, רמת המדד מצביעה, זה חודש אחד עשר ברציפות, על התרחבות בפעילות הכלכלית. רמת מדד מנהלי הרכש דומה לממוצע העולמי.
- עלייתו של המדד בחודש מאי הושפעה מעלייה ברכיב תפוקות הייצור וההזמנות לייצוא (תיקון להאטה המיוחסת להמשך הייסוף בשקל), וכן מעלייה בהזמנות המקומיות והתעסוקה המצויים במגמת התרחבות מזה מספר חודשים ומשקפים את מבנה הצמיחה של המשק המבוסס על ביקושים מקומיים.

תרשים 9: מדד מנהלי הרכש של בנק הפועלים
נקודות, רמה נמוכה מ-50 נקודות מצביעה על צפי להתכווצות בפעילות הכלכלית



מקור: בנק הפועלים

בעולם

אירופה

- מדד מנהלי הרכש של MARKIT למגזר הייצור בגוש האירו רשם, לפי האומדן המוקדם, עלייה בחודש יוני 2017, בניגוד לתחזיות, לכדי 57.3 נקודות. מנגד, מדד מנהלי הרכש לענפי השירותים רשם ירידה חדה ומהירה מהתחזיות לכדי 54.7 נקודות. נתוני שני המדדים, על אף הירידה במדד לענף השירותים בחודשיים האחרונים, מצביעים על קצב צמיחה מהיר ברבעון השני. כך, רמתו של המדד המשולב, המתייחס לשני המגזרים, הייתה ברבעון השני הגבוהה ביותר מאז שנת 2011.

תרשים ע1: מדדי מנהלי הרכש של Markit למגזרי הייצור והשירותים בגוש האירו
נקודות, רמה הגבוהה מ- 50 נקודות מצביעה על צפי להתרחבות בפעילות הכלכלית במגזר

